

# แนวทางการพัฒนาแหล่งการเรียนรู้ ในยุคดิจิทัลที่เหมาะสมกับผู้เรียนวัยแรงงาน



สำนักงานเลขาธิการสภาการศึกษา กระทรวงศึกษาธิการ



# แนวทางการพัฒนาแหล่งการเรียนรู้ ในยุคดิจิทัลที่เหมาะสมกับผู้เรียนวัยแรงงาน



สำนักงานเลขาธิการสภาการศึกษา กระทรวงศึกษาธิการ



371.33 สำนักงานเลขาธิการสภาการศึกษา

ส 691 น **แนวทางการพัฒนาแหล่งการเรียนรู้ในยุคดิจิทัลที่เหมาะสม  
กับผู้เรียนวัยแรงงาน**

กรุงเทพฯ : สกศ., 2563

20 หน้า

ISBN : 978-616-270-262-4

1. แหล่งการเรียนรู้ในยุคดิจิทัลที่เหมาะสมกับผู้เรียนวัยแรงงาน
2. ชื่อเรื่อง

**แนวทางการพัฒนาแหล่งการเรียนรู้ในยุคดิจิทัลที่เหมาะสม  
กับผู้เรียนวัยแรงงาน**

**สิ่งพิมพ์ สกศ.**

อันดับที่ 34/2563

**ISBN**

978-616-270-262-4

**พิมพ์ครั้งที่ 1**

พฤศจิกายน 2563

**จำนวนพิมพ์**

2,000 เล่ม

**พิมพ์เผยแพร่โดย**

กลุ่มมาตรฐานการศึกษา

สำนักมาตรฐานการศึกษาและพัฒนาการเรียนรู้

สำนักงานเลขาธิการสภาการศึกษา

99/20 ถนนสุขุโขทัย เขตดุสิต กรุงเทพฯ 10300

โทรศัพท์ : 0 2668 7123 ต่อ 2528, 2529

โทรสาร : 0 2243 1129

Website : [www.onec.go.th](http://www.onec.go.th)

**พิมพ์ที่**

บริษัท 21 เซ็นจูรี จำกัด

19/25 หมู่ 8 ถนนเต็มรัก-หนองกวางเขน

ตำบลบางคูวัด อำเภอบางบัวทอง จังหวัดนนทบุรี 11110

โทรศัพท์ : 0 2150 9676-8

โทรสาร : 0 2150 9679

E-mail : [21centuryprint@gmail.com](mailto:21centuryprint@gmail.com)

Website : [www.21century.co.th](http://www.21century.co.th)

## คำนำ

สำนักงานเลขาธิการสภาการศึกษาได้ดำเนินการศึกษาวิจัยรูปแบบ และแนวทางการพัฒนาแหล่งการเรียนรู้สมัยใหม่ในยุคดิจิทัลที่เหมาะสมกับผู้เรียนวัยแรงงาน ร่วมกับมหาวิทยาลัยเทคโนโลยีพระจอมเกล้าพระนครเหนือ โดยมีวัตถุประสงค์เพื่อสำรวจ/ศึกษารูปแบบ การใช้งานและผลสัมฤทธิ์ของแหล่งการเรียนรู้สมัยใหม่ในยุคดิจิทัลที่เหมาะสมกับผู้เรียนวัยแรงงาน และวิเคราะห์ทิศทาง แนวโน้มการพัฒนาแหล่งการเรียนรู้สมัยใหม่ฯ รวมถึงพัฒนารูปแบบ และแนวทางการพัฒนาแหล่งการเรียนรู้สมัยใหม่ในยุคดิจิทัลที่เหมาะสมกับผู้เรียนวัยแรงงาน และสอดคล้องกับบริบทที่เปลี่ยนแปลงไปของสังคมไทยและสังคมโลก โดยเอกสารเรื่อง “แนวทางการพัฒนาแหล่งการเรียนรู้ในยุคดิจิทัลที่เหมาะสมกับผู้เรียนวัยแรงงาน” ฉบับนี้จัดทำขึ้นเพื่อให้บุคลากรทางการศึกษา และหน่วยงานที่เกี่ยวข้องกับการจัดการศึกษาและพัฒนาแหล่งการเรียนรู้สำหรับผู้เรียนวัยแรงงานนำไปเป็นแนวทางในการดำเนินงานพัฒนาแหล่งการเรียนรู้ที่เหมาะสมกับผู้เรียนในช่วงวัยดังกล่าว

สำนักงานเลขาธิการสภาการศึกษา ขอขอบคุณคณะนักวิจัยที่ได้ดำเนินการศึกษาวิจัยรูปแบบ และแนวทางการพัฒนาแหล่งการเรียนรู้สมัยใหม่ในยุคดิจิทัลที่เหมาะสมกับผู้เรียนวัยแรงงาน และหวังเป็นอย่างยิ่งว่ารายงานเอกสารฉบับนี้ จะเป็นประโยชน์ต่อบุคลากรทางการศึกษา และหน่วยงานที่เกี่ยวข้องกับการจัดการศึกษาและพัฒนาแหล่งการเรียนรู้ที่เหมาะสมและส่งเสริมการเรียนรู้ของผู้เรียนวัยแรงงาน ต่อไป



(นายสุภัทร จำปาทอง)

เลขาธิการสภาการศึกษา

## สารบัญ

หน้า

แหล่งการเรียนรู้ในยุคดิจิทัลสำหรับผู้เรียนวัยแรงงานมีความสำคัญอย่างไร ? 1

---

การใช้งานแหล่งการเรียนรู้ในยุคดิจิทัลของผู้เรียนวัยแรงงาน 3

---

ทิศทาง แนวโน้มของการใช้และการพัฒนาแหล่งการเรียนรู้ในยุคดิจิทัล  
สำหรับผู้เรียนวัยแรงงาน 7

---

รูปแบบและแนวทางการพัฒนาแหล่งการเรียนรู้ในยุคดิจิทัล  
ที่เหมาะสมกับผู้เรียนวัยแรงงาน 9

---

ตัวอย่างแหล่งการเรียนรู้ในยุคดิจิทัลของผู้เรียนวัยแรงงาน 14

---

## แหล่งการเรียนรู้ในยุคดิจิทัล สำหรับผู้เรียนวัยแรงงานมีความสำคัญอย่างไร ?

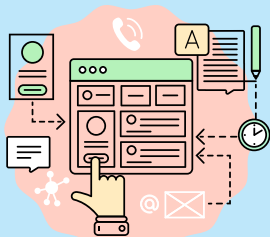
ประเทศไทยกำลังประสบปัญหาคุณภาพของกำลังแรงงานอายุ 15 ปีขึ้นไป ยังไม่ตรงกับความต้องการของตลาดแรงงาน โดยผลการสำรวจความต้องการแรงงานของผู้ประกอบการ พบว่าแรงงานไทยทั้งที่เป็นแรงงานฝีมือและแรงงานกึ่งฝีมือ ยังมีทักษะต่ำกว่าความคาดหวังของผู้ประกอบการ ทั้งทักษะด้านภาษาต่างประเทศ การใช้



คอมพิวเตอร์ คณิตศาสตร์ และการคำนวณ ทักษะการสื่อสาร การบริหารจัดการ และความสามารถเฉพาะในวิชาชีพ (แผนการศึกษาแห่งชาติ พ.ศ. 2560 - 2579, 2560) จึงเป็นความจำเป็นเร่งด่วนในการพัฒนากำลังคนในวัยแรงงานให้มีทักษะและสมรรถนะที่สามารถสร้างผลผลิตภาพ (Productivity) ที่สูงขึ้น โดยส่งเสริมการเรียนรู้ตลอดชีวิตของผู้เรียนวัยแรงงานผ่าน **แหล่งการเรียนรู้ที่หลากหลาย** เพื่อการเรียนรู้และพัฒนาตนเองตลอดเวลาให้ทันต่อการเปลี่ยนแปลงของโลกในยุคดิจิทัลและตอบโจทย์ความต้องการของตลาดแรงงานในปัจจุบัน

## แหล่งการเรียนรู้ในยุคดิจิทัล คืออะไร ?

แหล่งการเรียนรู้ในยุคดิจิทัลหมายถึง พื้นที่ หรืออาณาบริเวณ สิ่งของ บุคคล เหตุการณ์ที่เอื้ออำนวยให้เกิดการเรียนรู้ของผู้เรียน แบ่งเป็นพื้นที่ทางกายภาพ ที่ผู้เรียนสามารถจับต้องได้จริง และพื้นที่เสมือนหรือพื้นที่ดิจิทัลที่ผู้เรียนสามารถ เข้าถึงได้ผ่านเทคโนโลยีสารสนเทศและการสื่อสาร จำแนกเป็น 2 ประเภท ได้แก่



### 1. แหล่งการเรียนรู้ทางกายภาพ

- 1) แหล่งการเรียนรู้ประเภทสถานที่
- 2) แหล่งการเรียนรู้ประเภทบุคคล
- 3) แหล่งการเรียนรู้ประเภทวัสดุ
- 4) แหล่งการเรียนรู้ประเภทอุปกรณ์
- 5) แหล่งการเรียนรู้ประเภทกิจกรรม/เหตุการณ์

### 2. แหล่งการเรียนรู้ดิจิทัล

- 1) แหล่งการเรียนรู้ประเภทเครื่องมือค้นหาข้อมูลและแปลภาษา
- 2) แหล่งการเรียนรู้ประเภทเครื่องมือการจัดการและจัดเก็บข้อมูล
- 3) แหล่งการเรียนรู้ประเภทเครื่องมือการสร้างเนื้อหานำเสนอและเผยแพร่
- 4) แหล่งการเรียนรู้ประเภทเครื่องมือการเรียนรู้ทางไกล
- 5) แหล่งการเรียนรู้ประเภทเครือข่ายสังคม/ชุมชนการเรียนรู้ออนไลน์



## ผู้เรียนวัยแรงงานคือใคร ?

ผู้เรียนที่มีอายุระหว่าง 15 - 59 ปี ที่อยู่ในตลาดแรงงานทั้งในระบบและนอกระบบ

## การใช้งานแหล่งการเรียนรู้ ในยุคดิจิทัลของผู้เรียนวัยแรงงาน

ผู้เรียนวัยแรงงานนิยมใช้แหล่งการเรียนรู้ประเภทต่าง ๆ ดังนี้

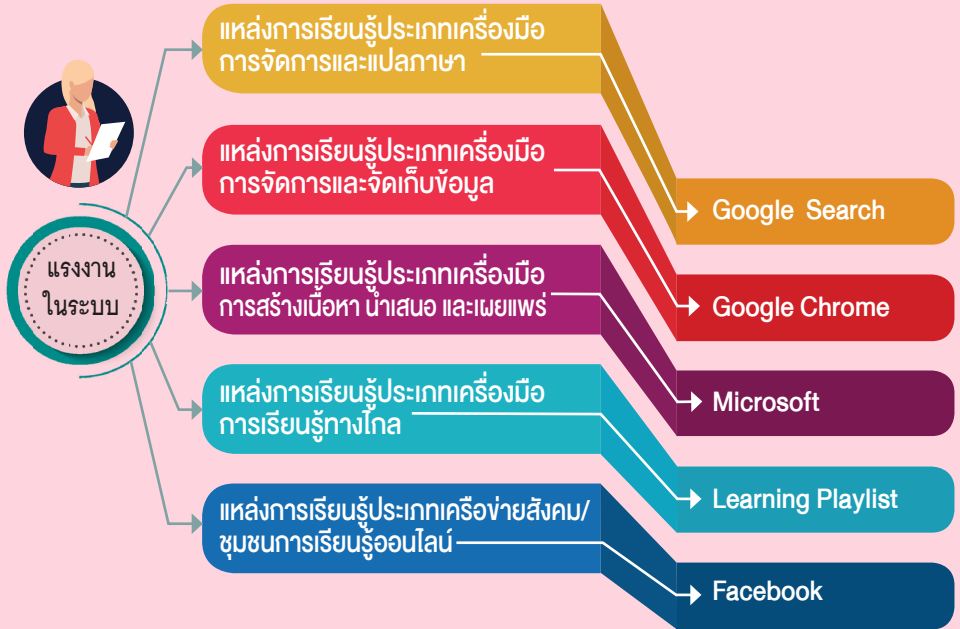
### แหล่งการเรียนรู้ทางกายภาพ







## แหล่งการเรียนรู้ดิจิทัล





# ทิศทางแนวโน้มของการใช้และการพัฒนาแหล่งการเรียนรู้ ในยุคดิจิทัลสำหรับผู้เรียนวัยแรงงาน



## 1. การเข้าถึงและการใช้ประโยชน์จากแหล่งการเรียนรู้สมัยใหม่ในยุคดิจิทัล

- แหล่งการเรียนรู้ทางกายภาพที่มีแนวโน้มถูกนำมาใช้มากที่สุด ตามลำดับ ได้แก่
  - (1) ประเภทอุปกรณ์ เช่น สมาร์ทโฟน คอมพิวเตอร์ตั้งโต๊ะ คอมพิวเตอร์พกพา (แล็ปท็อป/โน้ตบุ๊ก)
  - (2) ประเภทสถานที่
  - (3) ประเภทบุคคล
  - (4) ประเภทกิจกรรม/เหตุการณ์
- แหล่งการเรียนรู้ดิจิทัล 3 อันดับแรกที่มีแนวโน้มถูกนำมาใช้มากที่สุด ได้แก่
  - (1) ประเภทเครือข่ายสังคม/ชุมชนการเรียนรู้ออนไลน์ เช่น Facebook, LINE, Instagram, Twitter, Facebook, Messenger
  - (2) ประเภทเครื่องมือค้นหาข้อมูลและแปลภาษา (Google Search)
  - (3) ประเภทเครื่องมือการเรียนรู้ทางไกล (Learning Playlist on Youtube)

## 2. เป้าหมายของการพัฒนาแหล่งการเรียนรู้สมัยใหม่ในยุคดิจิทัล

- เป้าหมายของการพัฒนาแหล่งการเรียนรู้สมัยใหม่ในยุคดิจิทัล 3 อันดับแรก ได้แก่
  - (1) การเรียนรู้เพื่อปฏิบัติได้จริง
  - (2) การเรียนรู้ที่จะอยู่ร่วมกัน
  - (3) การเรียนรู้เพื่อชีวิต



### 3. รูปแบบของแหล่งการเรียนรู้สมัยใหม่ในยุคดิจิทัล

- **ลักษณะสำคัญของแหล่งการเรียนรู้ 3 อันดับแรกที่มีแนวโน้มถูกนำมาใช้มากที่สุด ได้แก่**
  - (1) ลักษณะเป็น **พื้นที่เสมือน** ที่ผู้เรียนสามารถเข้าถึงได้ผ่านเทคโนโลยีสารสนเทศและการสื่อสาร
  - (2) ลักษณะแบบ **ไร้รอยต่อ** ที่เป็นการผสมผสานระหว่างสภาพแวดล้อมทางกายภาพและดิจิทัล
  - (3) ลักษณะเป็น **พื้นที่ทางกายภาพ** ที่ผู้เรียนสามารถจับต้องได้จริง

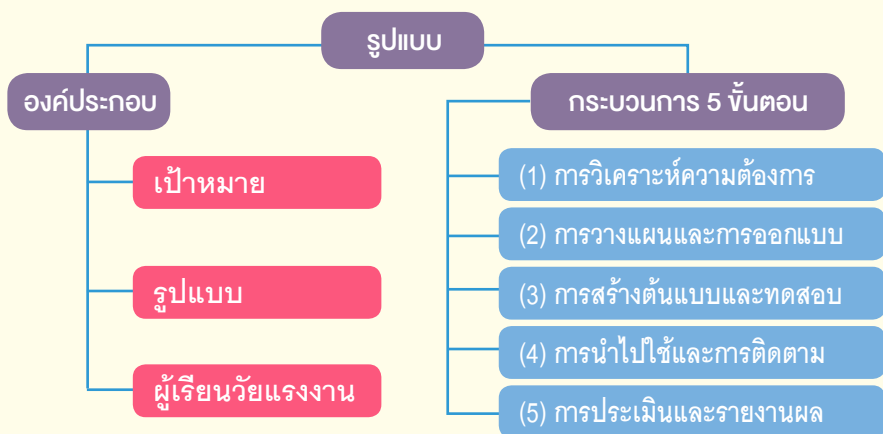
### 4. เทคโนโลยีการพัฒนาแหล่งการเรียนรู้สมัยใหม่ในยุคดิจิทัล

- **เทคโนโลยีที่มีแนวโน้มถูกนำมาใช้พัฒนามากที่สุดตามลำดับ ได้แก่**
  - (1) ความเป็นจริงเสริม (Augmented Reality : AR)  
ความเป็นจริงเสมือน (Virtual Reality : VR)  
ความเป็นจริงผสม (Mixed Reality : MR)  
เทคโนโลยีการประมวลผลแบบกลุ่มเมฆ (Cloud Technology)  
เทคโนโลยีเชื่อมต่อโยงทุกสรรพสิ่ง (Internet of things : IoT)
  - (2) เว็บไซต์ (website)
  - (3) ระบบห้องสมุดอิเล็กทรอนิกส์ (e-Library)
  - (4) คิวอาร์โค้ดเทคโนโลยี (QR Code Technology)
  - (5) แชทบอท หรือหุ่นยนต์สนทนา (Chatbot/Conversational Bot)
  - (6) ปัญญาประดิษฐ์ (Artificial Intelligence : AI)

# รูปแบบและแนวทางการพัฒนาแหล่งการเรียนรู้ ในยุคดิจิทัลที่เหมาะสมกับผู้เรียนวัยแรงงาน

## รูปแบบการพัฒนาแหล่งการเรียนรู้ ในยุคดิจิทัลที่เหมาะสมกับผู้เรียนวัยแรงงาน

รูปแบบการพัฒนาแหล่งเรียนรู้ในยุคดิจิทัลที่เหมาะสมกับผู้เรียนวัยแรงงาน โดยมีองค์ประกอบและกระบวนการ ดังนี้



### องค์ประกอบ 3 ส่วน

#### 1. เป้าหมาย

- การเรียนรู้เพื่อรู้ (Learning to know)
- การเรียนรู้เพื่อปฏิบัติได้จริง (Learning to do)
- การเรียนรู้ที่จะอยู่ร่วมกัน (Learning to live together)
- การเรียนรู้เพื่อชีวิต (Learning to be)

## 2. รูปแบบ

แหล่งการเรียนรู้ทางกายภาพ (Physical Learning Resources) และ แหล่งการเรียนรู้ดิจิทัล (Digital Learning Resources)



## 3. ผู้เรียนวัยแรงงาน

เป็นองค์ประกอบสำคัญในการกำหนดกลุ่มเป้าหมาย (Target Group) เช่น ผู้เรียนที่กำลังเข้าสู่วัยแรงงาน ผู้เรียนวัยแรงงานทั้งใน/นอกระบบ ผู้เรียนวัยแรงงานตามสาขาอาชีพ

### กระบวนการ 5 ขั้นตอน

#### ขั้นตอนที่ 1 การวิเคราะห์ความต้องการ

- ⦿ วิเคราะห์ความต้องการของหน่วยงาน/องค์กร
- ⦿ วิเคราะห์ความต้องการของกลุ่มเป้าหมายผู้เรียนวัยแรงงานแต่ละกลุ่ม
- ⦿ กำหนดวัตถุประสงค์ของการพัฒนาแหล่งการเรียนรู้ โดยใช้ผลที่ได้จากการวิเคราะห์ ความต้องการทั้งของหน่วยงาน/องค์กร และความต้องการของกลุ่มเป้าหมาย

#### ขั้นตอนที่ 2 การวางแผนและการออกแบบ

- ⦿ สร้างแนวคิดใหม่ให้ตรงกับความต้องการ และประเมินความเป็นไปได้ เพื่อเลือกแนวคิดที่ดีและเหมาะสมไปใช้
- ⦿ การจัดทำแผนพัฒนาแหล่งการเรียนรู้ฯ อาจจัดทำเป็นแผนระยะยาว ระยะปานกลาง หรือระยะสั้น ทั้งนี้ขึ้นอยู่กับแนวปฏิบัติของหน่วยงาน/องค์กร ที่ครอบคลุม 4 ประเด็น ได้แก่ กลุ่มเป้าหมาย เป้าหมาย/วัตถุประสงค์ ขอบเขต และระยะเวลา

- กำหนดวิธีการติดตามและประเมินผลความสำเร็จของการใช้แหล่งการเรียนรู้สมัยใหม่ แบ่งเป็น 2 ลักษณะ ได้แก่

- 1) การประเมินที่ยึดเป้าหมายเป็นหลัก
- 2) การประเมินที่ไม่ยึดเป้าหมายเป็นหลัก

### ขั้นตอนที่ 3 การสร้างต้นแบบและทดสอบ

- สร้างต้นแบบแหล่งการเรียนรู้สมัยใหม่ให้สอดคล้องกับแผนพัฒนาแหล่งการเรียนรู้ แบ่งเป็น 3 ลักษณะ ได้แก่ การสร้างต้นแบบแหล่งการเรียนรู้ทางกายภาพ ทางดิจิทัล และแบบไว้รอยต่อ

- การตรวจสอบคุณภาพและทดสอบแหล่งการเรียนรู้ โดยผู้เชี่ยวชาญ

- การปรับปรุงคุณภาพของแหล่งการเรียนรู้ ตามข้อคิดเห็นของผู้เชี่ยวชาญและกลุ่มเป้าหมาย จนกว่าจะได้รับการยอมรับ



### ขั้นตอนที่ 4 การนำไปใช้และการติดตาม

- การประชาสัมพันธ์แหล่งการเรียนรู้สมัยใหม่ผ่านทาง ช่องทางการสื่อสารต่างๆ โดย มุ่งสร้างความเข้าใจในการเข้าถึงและใช้ประโยชน์จากแหล่งการเรียนรู้
- การให้บริการและการจัดการแหล่งการเรียนรู้สมัยใหม่ เพื่อตอบสนองความต้องการและสร้างความพอใจ นำไปสู่การยอมรับ
- การติดตามผลการใช้แหล่งการเรียนรู้สมัยใหม่ โดยนำเครื่องมือทางเทคโนโลยีสารสนเทศและการสื่อสารมาใช้ในการติดตามผลการใช้บริการแหล่งการเรียนรู้





## แนวทางการพัฒนาแหล่งการเรียนรู้ ในยุคดิจิทัลที่เหมาะสมกับผู้เรียนวัยแรงงาน

1. ผู้ที่มีส่วนเกี่ยวข้อง/หน่วยงาน/องค์กร ที่ต้องการนำรูปแบบการพัฒนาแหล่งการเรียนรู้สมัยใหม่ในยุคดิจิทัลสำหรับผู้เรียนวัยแรงงานไปใช้ ควรทำความเข้าใจในองค์ประกอบทั้ง 3 ส่วนอย่างชัดเจน (เป้าหมาย รูปแบบ และผู้เรียนวัยแรงงาน) รวมทั้งควรทำความเข้าใจเกี่ยวกับบริบทของกลุ่มเป้าหมาย ในแต่ละอาชีพ เนื่องจากในแต่ละอาชีพ มีความแตกต่างกัน

2. กระบวนการพัฒนาแหล่งการเรียนรู้ ทั้ง 5 ขั้นตอน มีลักษณะเป็นการ “วนซ้ำ” (Iterative) เพื่อพัฒนารูปแบบแหล่งการเรียนรู้ ให้มีความเหมาะสมและมีความสมบูรณ์มากยิ่งขึ้น ซึ่งเป็นไปตามสถานการณ์และช่วงเวลา ณ ขณะนั้น

3. ในกระบวนการพัฒนาแหล่งการเรียนรู้ ทั้ง 5 ขั้นตอน สามารถเลือกใช้เครื่องมือได้อย่างหลากหลายให้สอดคล้องกับการดำเนินงานในแต่ละขั้นตอน และเลือกใช้ให้เหมาะสมตามบริบท ตามความต้องการของกลุ่มเป้าหมาย หรือความต้องการของหน่วยงาน/องค์กรนั้น ๆ



# ตัวอย่างแหล่งการเรียนรู้ในยุคดิจิทัลของผู้เรียนวัยแรงงาน

## แรงงานในระบบ



เพื่อนร่วมงานในองค์กร



อุปกรณ์เครื่องมือ

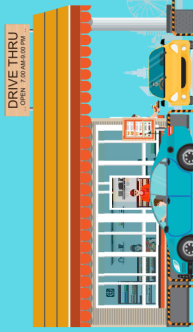


ห้องคอมพิวเตอร์  
สำหรับค้นคว้าหาข้อมูล  
ทางอินเทอร์เน็ต



สำนักงาน

ร้านสะดวกซื้อและ  
ห้องอาหารสำหรับพัก  
รับประทานอาหาร



ชุมพักผ่อน



การฝึกอบรมและการประชุม



ห้องสมุด  
สำหรับค้นคว้าความรู้

## คณะผู้จัดทำเอกสาร

### ที่ปรึกษา

ดร.สุภัทธร จำปาทอง  
ดร.สมศักดิ์ ดลประสิทธิ์  
ดร.อุษณีย์ ธโนศวรรย์  
นายสำเนา เนื้อทอง

เลขาธิการสภาการศึกษา  
รองเลขาธิการสภาการศึกษา  
รองเลขาธิการสภาการศึกษา  
ผู้อำนวยการสำนักมาตรฐาน  
การศึกษาและพัฒนาการเรียนรู้

### คณะผู้วิจัย

รองศาสตราจารย์ ดร.ปรัชญนันท์ นิลสุข

มหาวิทยาลัยเทคโนโลยีพระจอมเกล้า  
พระนครเหนือ

รองศาสตราจารย์ ดร.ปณิตา วรรณพิรุณ

มหาวิทยาลัยเทคโนโลยีพระจอมเกล้า  
พระนครเหนือ

นายณัฐภัทร แก้วรัตนภัทร์

มหาวิทยาลัยเทคโนโลยีพระจอมเกล้า  
พระนครเหนือ

นายพงศธร ปาลี

มหาวิทยาลัยเทคโนโลยีพระจอมเกล้า  
พระนครเหนือ

นายสิโรดม มณีแฮด

มหาวิทยาลัยเทคโนโลยีพระจอมเกล้า  
พระนครเหนือ

นายณัฐพล ธนเชวงสกุล

มหาวิทยาลัยเทคโนโลยีพระจอมเกล้า  
พระนครเหนือ

นายวิษณุ นิตยธรรมกุล

มหาวิทยาลัยเทคโนโลยีพระจอมเกล้า  
พระนครเหนือ

## ผู้พิจารณารายงาน

ดร.ประวีณา อัสโย

ผู้อำนวยการกลุ่มมาตรฐานการศึกษา

## บรรณาธิการและเรียบเรียงเอกสาร

ดร.วิภาดา วานิช

นางสาวสุชาดา กลางสอน

นางสาวภควดี เกิดบัณฑิต

นักวิชาการศึกษานำนาฏการ

นักวิชาการศึกษาปฏิบัติการ

นักวิชาการศึกษาปฏิบัติการ

## ผู้รับผิดชอบโครงการ

ดร.ประวีณา อัสโย

นางสาวกรกมล จึงสำราญ

นางสุวรรณณา สุวรรณประภาพร

ดร.วิภาดา วานิช

นางสาวอุบล ตวีรัตน์วิชา

นายพรพรหม เทพเรืองชัย

นางสาวนุรียา วาจิ

นางสาวสุชาดา กลางสอน

นางสาวภควดี เกิดบัณฑิต

ผู้อำนวยการกลุ่มมาตรฐานการศึกษา

นักวิชาการศึกษานำนาฏการพิเศษ

นักวิชาการศึกษานำนาฏการพิเศษ

นักวิชาการศึกษานำนาฏการ

นักวิชาการศึกษาปฏิบัติการ

นักวิชาการศึกษาปฏิบัติการ

(ก.ย. 2560 – ม.ค. 2563)

นักวิชาการศึกษาปฏิบัติการ

นักวิชาการศึกษาปฏิบัติการ

นักวิชาการศึกษาปฏิบัติการ

## หน่วยงานที่รับผิดชอบ

กลุ่มมาตรฐานการศึกษา

สำนักมาตรฐานการศึกษาและพัฒนาการเรียนรู้อยู่

สำนักงานเลขาธิการสภาการศึกษา กระทรวงศึกษาธิการ

โทรศัพท์ 0 2668 7123

โทรสาร 0 2243 1129

Website : [www.onec.go.th](http://www.onec.go.th)



แหล่งการเรียนรู้วิจัยแรงงาน

สำนักมาตรฐานการศึกษาและพัฒนาการเรียนรู้

สำนักงานเลขาธิการสภาการศึกษา

โทรศัพท์ 0 2668 7123 ต่อ 2528

โทรสาร 0 2243 1129

Website : [www.onec.go.th](http://www.onec.go.th)